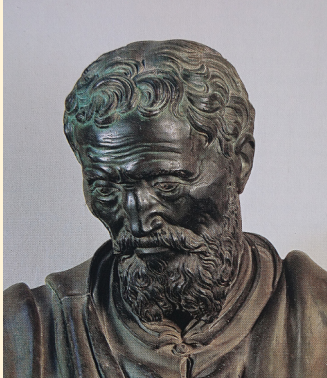


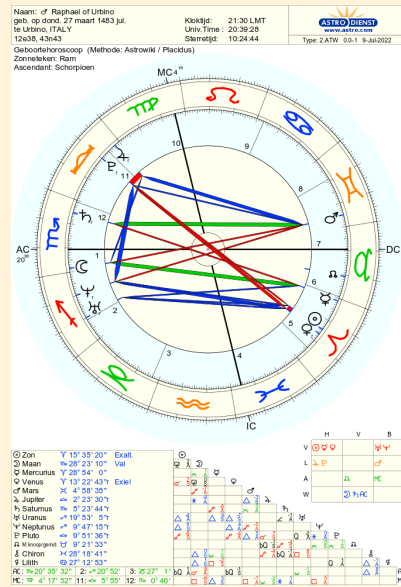
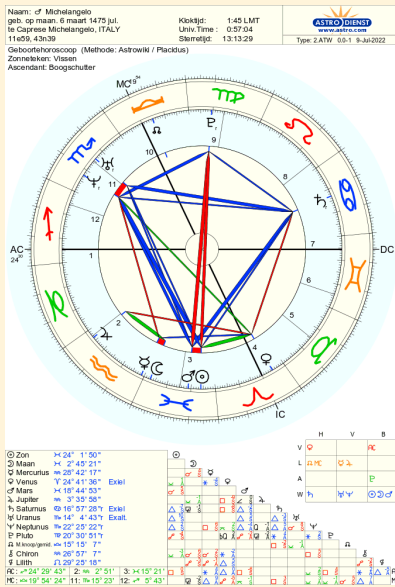


## DE BEELDTAAL VAN



## MICHELANGELO EN RAPHAËL

### De Zon conjunct Mars en de Zon conjunct Venus



Michelangelo en Raphaël zijn respectievelijk in 1475 en in 1483 geboren in een bruisende vernieuwende kunstperiode: het begin van de de hoog renaissance. In de beeldende kunst leerde men het perspectief te hanteren. In de vroegere renaissance kon men geen "lichaamsverkortingen" en verre horizonten schilderen. De beeldruimte werd beperkt tot alleen het platte vlak. In de latere renaissance onderscheiden de figuren op doek en in de fresco's zich door licht en schaduwwerking en staan ze lossers van elkaar. Wereldser lijken ze, individualiteiten komen tot wasdom, persoonlijkheidskracht doordringt het werk. Deze tijd kent vele uitstekende kunstenaars: Da Vinci, Titiaan, Lotto, Luini e.a. Twee conjuncties vielen me op in de horoscopen van Michelangelo en Raphaël; namelijk de Zon conjunct Mars en de Zon conjunct Venus. Natuurlijk valt er veel meer te zeggen over de horoscopen van beide grote persoonlijkheden, maar alleen het verschil in de beeldtaal van deze conjuncties vond ik al zo opvallend naar voren komen dat ik de lezer er graag deelgenoot van maak.

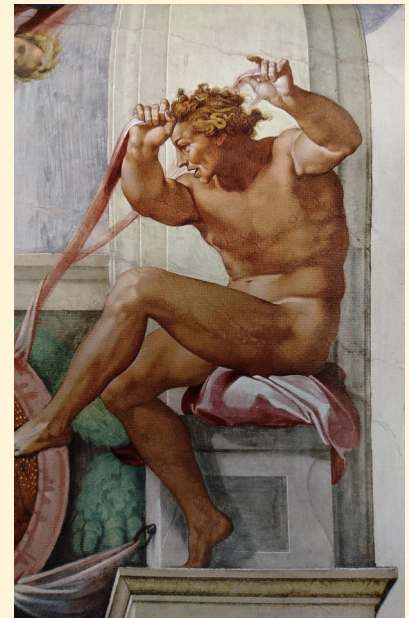
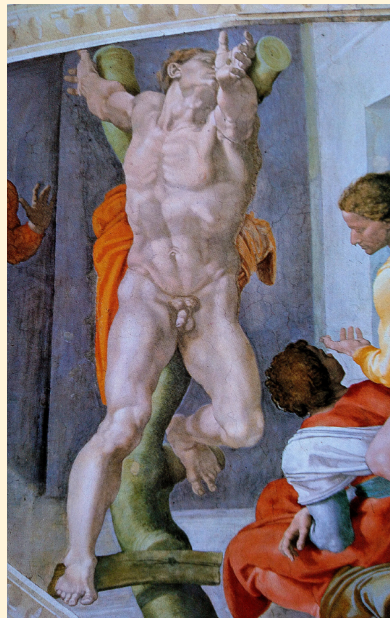
## Mars als beeldtaal in het algemeen

In de moderne kunst zien we bij afflicties en belangrijke conjuncties van Mars een snelle directe opzet, actief ogend dynamisch werk, diagonale bewegingen, kleurcontrasten, scherpe hoeken, kortom temperament vol werk. Je kunt niet om de krachtexpressie heen, denk aan het werk van Marc, Kirchner, de Vlaminck, Kandinsky, v. Gogh e.a. Hoe uit deze Marskracht zich nu bij een klassieker als Michelangelo?

### De Zon conjunct Mars bij Michelangelo

Michelangelo werd La Terribilità genoemd vanwege zijn moeilijke compromisloze solistische gedrag. Hij kon bruusk, geprikkeld en heethoofdig reageren. Als puber brak hij zijn neusbotje in een tweegevecht, zie de portretbuste. Zelfs de vriendelijke en goedaardige Raphaël noemde hem "de beul". Michelangelo had een sterke onverschrokken drive, was niet bang voor conflict en kreeg dit ook regelmatig.

Als kunstkenmerk van de Zon-Marsconjunct zien we actie en dynamische bewegingen op frescofiguren en in marmeren beelden. Zijn beeldend werk is zeer krachtig en "powerfull". De fresco's in de Sixtijnse Kapel in Rome bevatten veel energierijke, actieve in beweging zijnde voorstellingen en figuren. De lichaamsbewegingen lijken die van sportende figuren, weinigen zitten echt stil. Het vuurelement van Mars herkennen we aan de diagonale bewegingen en de hoeken die armen en benen maken. Voor deze megaklus en krachtinspanning kon hij goed uit de voeten met zijn Zon conjunct Mars.







*Christus Fragment van "Het Laatste Oordeel"*

Het gebaar op "Het Laatste Oordeel" van Christus geeft de actieve Mars beweging goed weer. Benjamin Haydon, schilder en schrijver schreef over het plafondfresco dat Michelangelo's figuren eruit zien alsof ze beledigd zijn en op het punt staan te gaan slaan of trappen. Hun spieren zouden gespannen en als het ware op springen staan.



*Sybille Sixtijnse Kapel*



*David*

De spierbundels van de Sybille zijn bijvoorbeeld te sterk aangezet. In David die Goliath met de slinger te lijf gaat is de actieve Mars met zijn doelgerichte wil krachtig verbeeld.

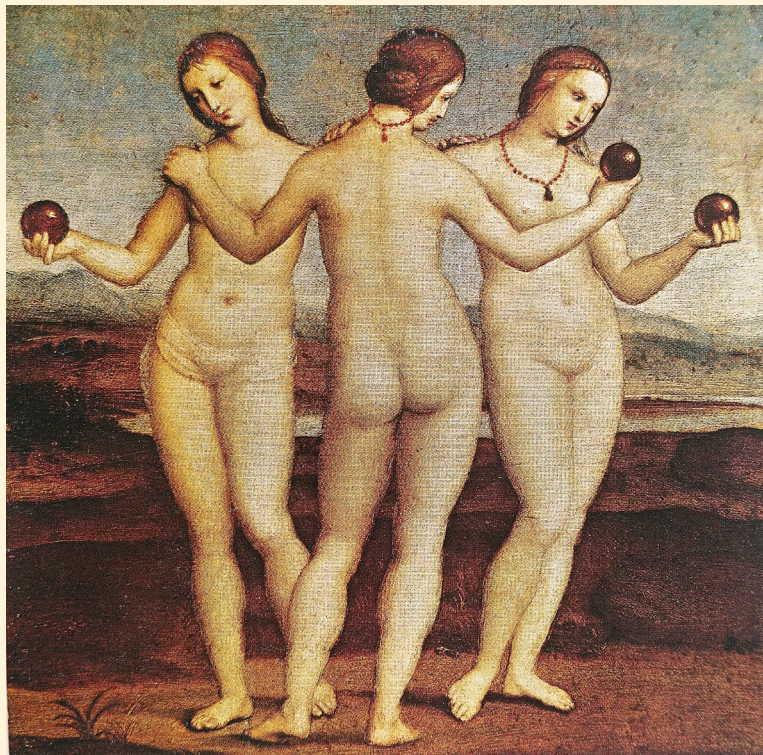
De Franse reiziger Blaise de Vigenère had Michelangelo aan het werk gezien. Hij schreef dat hoewel de kunstenaar over de zestig was hij in een kwartier meer splinters van een hard blok marmer had afgeslagen dan drie jonge steenhouwers in driekwartier. Michelangelo ging met zoveel energie te werk dat je als beschouwer dacht dat het marmer in stukken zou vliegen. Met één houw hakte hij stukken van vier vingers dik met veel precisie van het blok. Als hij er meer vanaf had gehakt zou het gehele werk zijn bedorven. Hij gebruikte geen drill, deed alles met de kauwbeitel en daar heb je echt een flinke Marsenergie of spierkracht voor nodig!

## **Venus als beeldtaal in het algemeen**

Hoe verhoudt de Marskracht zich nu met de expressiekracht van Venus? Belangrijke kunstkenmerken bij een Zon conjunctie Venus of sterke positionering in de horoscoop zijn de tendens tot verfraaiing en de innemendheid van de beelden. Het scheppen is gericht op een esthetisch verbeelden van schoonheid en harmonie. Denk aan de van Spaandonk's bloemen, de bevallige vrouwen van Renoir, Boucher en werk van Rossetti, Canova e.a.

## De Zon conjunct Venus bij Raphaël

Raphaëls gedrag was niet zo wrang als dat van Michelangelo. Raphaël bewonderde Michelangelo, maar deze was wat vijandiger naar hem. De conjunctie Zon-Venus openbaart zich o.a. ook in het zachtmoedige, vriendelijke, goedhartige en meer aanpassende karakter. Raphaël werd door iedereen gemogen. Met mannen die beducht waren stond hij op goede voet. Zijn eigen werk kon hij in de steek laten om bijvoorbeeld zijn medekunstenaars te helpen met een probleem. Als hij naar het hof ging was hij altijd omringd door vele medewerkers. Burgers konden in die tijd ook tot kardinaal benoemd worden en Raphaël was vanwege zijn vrome gedrag een serieuze kandidaat.



Zijn kunst kenmerkt de aandacht en gevoeligheid voor de vrouwelijke charme en schoonheid zoals we zien in het vroegere werk van de drie Gratiën. Zijn madonna's geven het verlangen van Venus weer om zachtheid, gratie, elegantie en beminnelijkheid uit te drukken. De madonna's zijn vaak ook meer een geïdealiseerde weergave van het vrouwelijk schoon dan van een heilige zaak.

De behoefte aan verfraaiing zien we ook bij de versierde bogen van de Villa La Farnesina.





*Fragment fresco Villa La Farnesina, Loggia van Psyche*



Sixtijnse Madonna



Groothertog Madonna



Madonna met vensterdoek

## Samenvatting

De beeldtaal van de krachtige Zon conjunct Mars bij Michelangelo vinden we gebeiteld uit grandioze monolieten terug. Een dynamische, beweeglijke en "spierbalexpressie" in marmer en tevens op fresco's die poverend, overheersend en rigoureuus van aanpak is en daardoor ook bijna onbereikbaar voor de beschouwer lijkt. De beeldexpressie van Venus is verbindender, gracieuzer, verfijnder, vredevoller en zachter dan Mars. Raphaël's portretten en madonna's tonen de liefdesgevoelens van Venus waarmee ze gemaakt zijn. In deze scheppingen wordt de menselijke waardigheid zichtbaar. Natuurlijk zien we ook in enkele historiestukken pittigere thema's terug, maar zijn nog bekendere madonna's waarvan hij er zo'n 35 maakte zijn bij uitstek scheppingen van de Zon conjunct Venus.

Beide kunstenaars doen m.i. totaal niet voor elkaar onder. Het mooie is dat je met de horoscoop in de hand ook de beeldtaal en stijl van werken kunt doorgronden en begrijpen. Met de conclusie dat je bij deze kunstenaars zeker niet om de Zon conjunct Mars of Venus heen kunt!

Frits Bolk [www.atelierdedierenriem.nl](http://www.atelierdedierenriem.nl)